

取扱説明書

エア・リベッター

品番：#36582000 型式：SHAR10

1, 使用方法

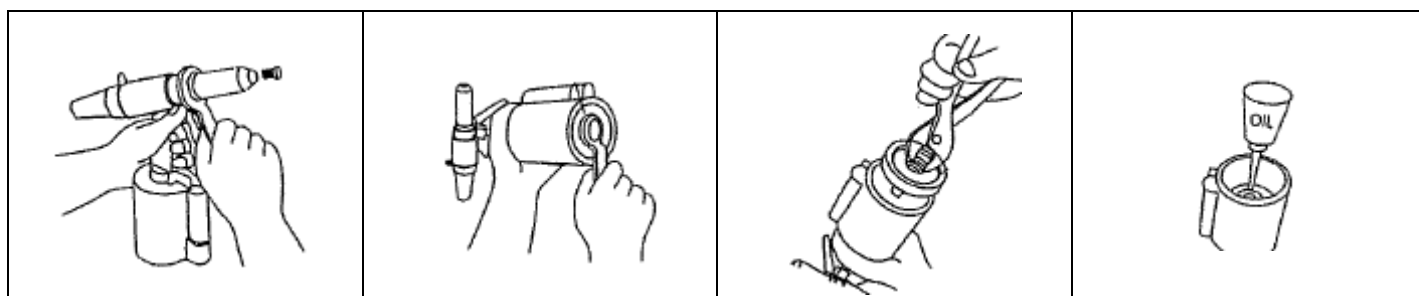
- ①使用前には、20PMタイプカプラーからタービン（スピンドル）油（#60）を数滴注油して、数回作動させて下さい。給油を怠ると内部に錆が発生し、故障の原因になります。
- ②本機とコンプレッサーの間に、エアフィルター・レギュレーター・エアブリケータ（3点セット・別売）を取り付けて下さい。
- ③44, エアシリンダーの空気口に、付属の20PMタイプカプラーを時計回転方向に回して取り付けて下さい。
- ④リベットする材料の厚さに合ったサイズのリベットを選択して下さい。
- ⑤使用するリベットのシャフト径に合わせて、0～4, ノーズピースを時計回転方向に回して、5, スリーブシートに取り付けて下さい。3, 部品分解図のノーズピースのサイズは、リベット径を記載しています。
- ⑥出荷時には、リベット径が4.0～6.4mm用の6.1, ジョーケース、7.1, ジョー、8.1, ジョープッシュのセットが付いています。リベット径2.4～3.2mmのリベットを使用する場合は、2.4～4.8mm用の6, ジョーケース、7, ジョー、8, ジョープッシュのセットに付け換えて下さい。リベット径が4.0～4.8mmのリベットを使用する場合は、どちらのセットでも使用出来ます。リベット径が2.4～3.2mmと6.4mmのリベットに使用する場合は、必ず専用のセットに付け換えて下さい。交換は、『2, メンテナンス方法 ヘッド部の清掃』を参考にして下さい。
- ⑦23, ヘッドフレームキャップに、24, コレクターを時計回転方向に回して取り付けて下さい。
- ⑧リベットする材料に下穴（リベット径より0.1～0.2mm大きく）を開けて、ノーズピースにリベットのシャフト部を奥まで挿入して下さい。
- ⑨15, ヘッドフレームを32, ハンドルフレームに対して使用しやすい角度に回して、本機先端を下穴（材料）に軽く押し当て、材料とリベットの間に隙間がない事を確認して、27, トリガーを引いて下さい。
- ⑩リベット完了後は、27, トリガーを離して、本機内部に残ったシャフトを24, コレクター側に排出して下さい。

2, メンテナンス方法

※メンテナンス時は、必ず本機の空気の供給を止めて、本機をコンプレッサーから外して下さい。

●給油方法

- ①5, スリーブシートを反時計回転方向に回して取り外して下さい。
- ②本体を逆さに向けて、バイス等で固定して下さい。
- ③45, シリンダーキャップを反時計回転方向に回して取り外して下さい。
- ④プライヤー等を使用して、47, ロッド用ロックナットを掴んで、引き出して下さい。51, プッシュロッド部一式の部品が抜けます。
- ⑤16, ピストンを引張り出して下さい。
- ⑥ギアオイル（SAE90）を51, プッシュロッドが挿入されていたパイプに、溢れない程度に給油して下さい。
- ⑦分解と逆の手順で、確実に組み立てて下さい。



●ヘッド部の清掃

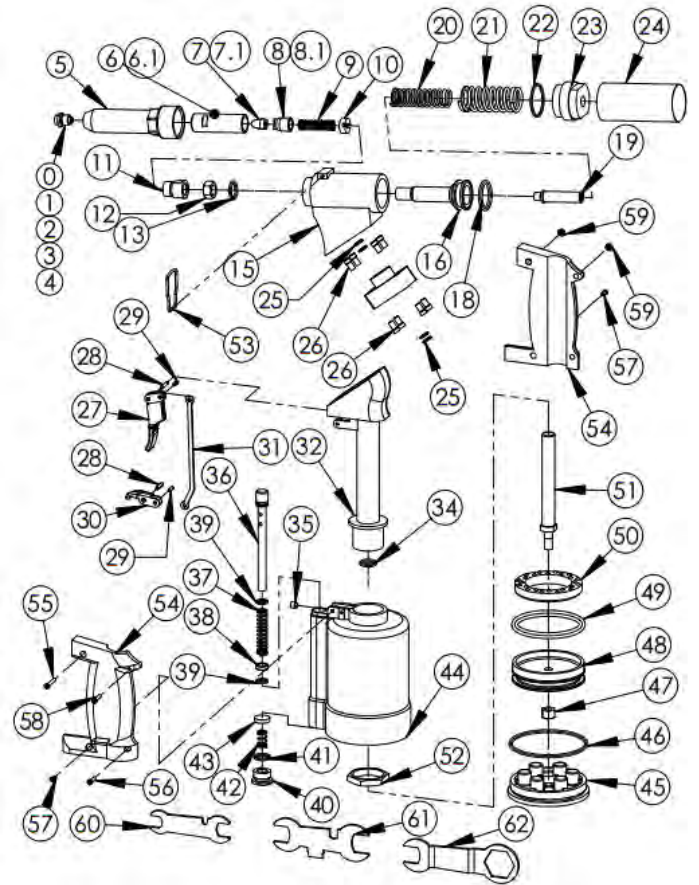
- ①5, スリーブシートを反時計回転方向に回して、15, ヘッドフレームから取り外して下さい。
- ②6, ジョーケースを反時計回転方向に回して、11, ケースアダプターから取り外して下さい。続いて、10, ケースロックナットを反時計回転方向に回して取り外し、7, ジョー、8, ジョープッシュ、9, プッシュスプリングを外して下さい。
- ③外した各部品を洗浄し、分解と逆の手順で組み立てて下さい。

●その他

- ①27, トリガー等の動的箇所には、定期的に注油して下さい。
- ②湿気や埃の少ない、風通しの良い場所に保管して下さい。

3, 部品分解図

品番	部品名称	品番	部品名称
0	ノーズピース 2.4 mm	3 1	トリガーロッド
1	ノーズピース 3.2 mm	3 2	ハンドルフレーム
2	ノーズピース 4.0 mm	3 4	オイルシール
3	ノーズピース 4.8 mm	3 5	スクリュー
4	ノーズピース 6.4 mm	3 6	バルブプッシュ
5	スリーブシート	3 7	リターンズプリング
6	ジョーケース 2.4~4.8mm用	3 8	バルブカラー
6. 1	ジョーケース 4.0~6.4mm用	3 9	Oリング
7	ジョー 2.4~4.8mm用	4 0	バルブキャップ
7. 1	ジョー 4.0~6.4mm用	4 1	Oリング
8	ジョープッシュ 2.4~4.8mm用	4 2	キャップスプリング
8. 1	ジョープッシュ 4.0~6.4mm用	4 3	バルブラバーパット
9	プッシュスプリング	4 4	エアシリンダー
1 0	ケースロックナット	4 5	シリンダーキャップ
1 1	ケースアダプター	4 6	Oリング
1 2	ロックナット	4 7	ロッド用ロックナット
1 3	オイルシール	4 8	ロッド用シート
1 5	ヘッドフレーム	4 9	Oリング
1 6	ピストン	5 0	クッション
1 8	オイルシール	5 1	プッシュロッド
1 9	チューブ	5 2	ロックナット
2 0	リターンズプリング	5 3	フック
2 1	リターンズプリング	5 4	グリップ
2 2	Oリング	5 5	ネジ
2 3	ヘッドフレームキャップ	5 6	ネジ
2 4	コレクター	5 7	ネジ
2 5	Oリング	5 8	ネジ
2 6	ヘッドスクリュー	5 9	ナット
2 7	トリガー	6 0	スパナ 1 2 + 1 4 mm
2 8	トリガーピン	6 1	スパナ 1 7 + 1 9 mm
2 9	トリガーピン	6 2	スパナ 1 7 + 2 8 mm
3 0	トリガーレバー		



4, 注意事項

△警告 (この警告文に従わなかった場合、死亡、又は重傷を負う危険性のあるもの。)

- ①本機の最大使用空気圧は、**8 2 7 k P a (8 . 4 k g / c m ²)**です。それ以上の空気圧で本機を使用しないで下さい。
- ②本商品に使用出来る**最大リベット径はφ 6 . 4 mm、最大使用リベット長さは 1 9 mm**です。それ以上のサイズのリベットを本機で使用しないで下さい。
- ③本機の使用オイルはギアオイル (S A E 9 0) です。ガソリン、灯油等の可燃性オイルを絶対に使用しないで下さい。
- ④本機のメンテナンス以外の分解、修理、改造は決してしないで下さい。発火したり、異常作動を起こして、ケガをする恐れがあります。
- ⑤可燃性物質がある場所では使用しないで下さい。発火して火事になる恐れがあります。
- ⑥**5, スリーブシートを外した状態で本機を使用しないで下さい。**指等を挟む恐れがあります。
- ⑦本機を**人に向けて使用しない**で下さい。リベットが飛び出し大変危険です。
- ⑧本機に顔等を近付けないで下さい。油分やリベットが飛び出し、事故に繋がる恐れがあります。
- ⑨**2 4, コレクターを取り付けずに本機を使用しない**で下さい。

△注意 (この警告文に従わなかった場合、ケガを負う恐れのあるもの、又、製品に重大な破損を招く恐れのあるもの。)

- ①リベットのシャフト径に合ったノーズピースを確実に使用して下さい。
- ②本機はブラインドリベットを使用して、リベットをかしめる機器です。その他の用途には使用しないで下さい。
- ③本機に破損箇所が有る場合は、直ちに使用を中止して下さい。
- ④作業に適した服装、安全メガネ等を装着して作業を行って下さい。
- ⑤作業場所は常に整理して、作業関係者以外は、作業する場所に近付けないで下さい。
- ⑥リベットの先端は鋭利になっています。十分に注意して作業を行って下さい。
- ⑦高所作業の際は、下に人がいない事を十分に確認して下さい。シャフトの落下等で事故に繋がる恐れがあります。