

取扱説明書

エア・リベッター

品番：# 3 6 5 8 1 1 0 0 型式：S A R 1 0 0

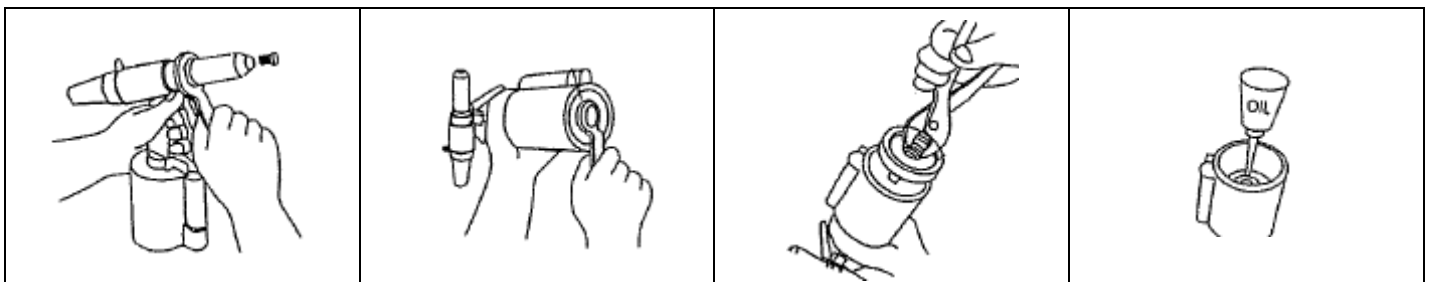
1, 使用方法

- ①使用前には、カプラーからタービン（スピンドル）油（# 6 0）を数滴注油して、数回作動させて下さい。給油を怠ると内部に錆が発生し、故障の原因になります。
- ②本機とコンプレッサーの間に、エアフィルター・レギュレーター・エアブリケータ（3点セット・別売）を取り付けて下さい。
- ③4 4, エアシリンダーの空気口に、付属の2 0 P Mタイプカプラーを時計回転方向に回して取り付けて下さい。
- ④リベットする材料の厚さに合ったサイズのリベットを選択して下さい。
- ⑤使用するリベットのシャフト径に合わせて、1～4, ノーズピースを、5, スリーブシートに時計回転方向に回して取り付けて下さい。3, 部品分解図のノーズピースのサイズは、リベット径を記載しています。
- ⑥2 3, ヘッドフレームキャップに、2 4, コレクターを時計回転方向に回して取り付けて下さい。
- ⑦リベットする材料に下穴（リベット径より0. 1～0. 2mm大きく）を開けて、ノーズピースにリベットのシャフト部を奥まで挿入して下さい。
- ⑧1 5, ヘッドフレームを3 2, ハンドルフレームに対して使用しやすい角度に回して、本機先端を下穴（材料）に軽く押し当て、材料とリベットの間に隙間がない事を確認して、2 7, トリガーを引いて下さい。
- ⑨リベット完了後は、2 7, トリガーを離して、本機内部に残ったシャフトを2 4, コレクター側に排出して下さい。

2, メンテナンス方法

●給油方法

- ①5, スリーブシートを反時計回転方向に回して取り外して下さい。
- ②本体を逆さに向けて、バイス等で固定して下さい。
- ③4 5, シリンダーキャップを反時計回転方向に回して取り外して下さい。
- ④プライヤー等を使用して、4 7, ロッド用ロックナットを掴んで、引き出して下さい。5 1, プッシュロッド部一式の部品が抜けません。
- ⑤1 6, ピストンを引っ張り出して下さい。
- ⑥ギアオイル（S A E 9 0）を5 1, プッシュロッドが挿入されていたパイプに、溢れない程度に給油して下さい。
- ⑦分解と逆の手順で、確実に組み立てて下さい。



●ヘッド部の清掃

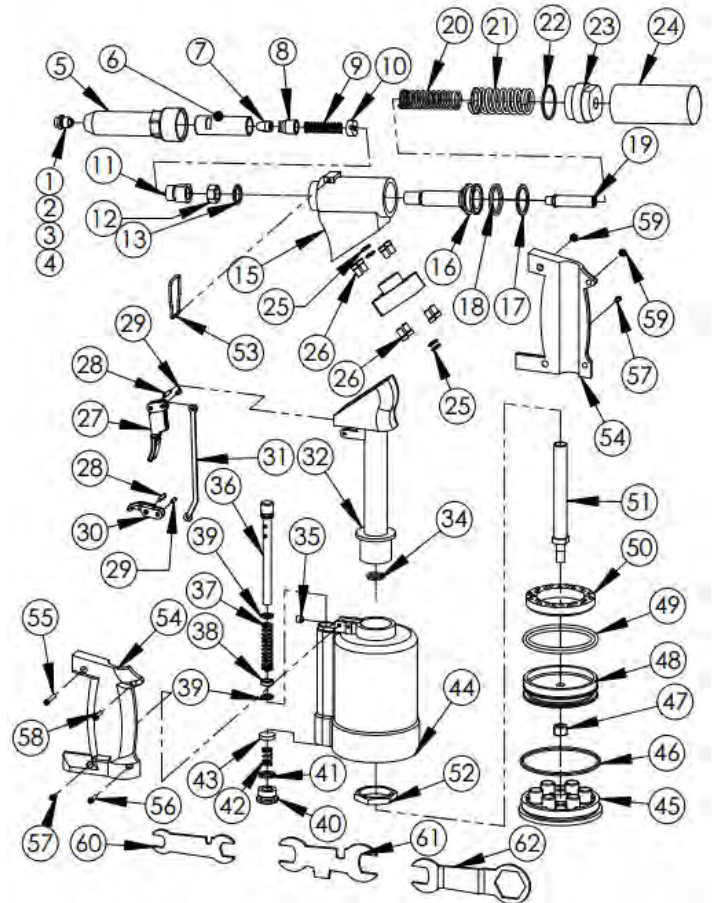
- ①5, スリーブシートを反時計回転方向に回して、1 5, ヘッドフレームから取り外して下さい。
- ②6, ジョーケースを反時計回転方向に回して、1 1, ケースアダプターから取り外して下さい。続いて、1 0, ケースロックナットを反時計回転方向に回して取り外し、7, ジョー、8, ジョープッシュ、9, プッシュスプリングを外して下さい。
- ③外した各部品を洗浄し、分解と逆の手順で組み立てて下さい。

●その他

- ①2 7, トリガー等の動的箇所には、定期的に注油して下さい。
- ②湿気や埃の少ない、風通しの良い場所に保管して下さい。

3, 部品分解図

品番	部品名称	品番	部品名称
1	ノーズピース2.4mm	32	ハンドルフレーム
2	ノーズピース3.2mm	34	オイルシール
3	ノーズピース4.0mm	35	ネジ
4	ノーズピース4.8mm	36	バルブブッシュ
5	スリーブシート	37	リターンスプリング
6	ジョーケース	38	バルブカラー
7	ジョー	39	Oリング
8	ジョーブッシュ	40	バルブキャップ
9	ブッシュスプリング	41	Oリング
10	ケースロックナット	42	キャップスプリング
11	ケースアダプター	43	バルブラバーパット
12	ロックナット	44	エアシリンダー
13	オイルシール	45	シリンダーキャップ
15	ヘッドフレーム	46	Oリング
16	ピストン	47	ロッド用ロックナット
17	フラットOリング	48	ロッド用シート
18	Oリング	49	Oリング
19	チューブ	50	クッション
20	リターンスプリング	51	ブッシュロッド
21	リターンスプリング	52	ロックナット
22	Oリング	53	フック
23	ヘッドフレームキャップ	54	グリップ
24	コレクター	55	ネジ
25	Oリング	56	ネジ
26	ヘッドスクリュー	57	ネジ
27	トリガー	58	ネジ
28	トリガーピン	59	ナット
29	トリガーピン	60	スパナ12+14mm
30	トリガーレバー	61	スパナ15+19mm
31	トリガーロッド	62	スパナ15+24mm



4, 注意事項

△警告 (この警告文に従わなかった場合、死亡、又は重傷を負う危険性のあるもの。)

- ①本機の最大使用空気圧は、**785kPa (8kg/cm²)**です。それ以上の空気圧で本機を使用しないで下さい。
- ②本商品に使用出来る**最大リベット径はφ4.8mm、最大リベット長さは16mm**です。それ以上のサイズのリベットを本機で使用しないで下さい。
- ③本機の使用オイルはギアオイル (SAE90) です。ガソリン、灯油等の可燃性オイルを絶対に使用しないで下さい。
- ④本機のメンテナンス以外の分解、修理、改造は決してしないで下さい。発火したり、異常作動を起こして、ケガをする恐れがあります。
- ⑤未使用時や、メンテナンス時等は、必ず**本機への空気の供給を止めて**、本機をコンプレッサーから外して下さい。
- ⑥可燃性物質がある場所では使用しないで下さい。発火して火事になる恐れがあります。
- ⑦**5, スリーブシートを外した状態で本機を使用しないで下さい。**指等を挟む恐れがあります。
- ⑧本機を人に向けて使用しないで下さい。リベットが飛び出し大変危険です。
- ⑨本機に顔等を近づけないで下さい。油分やリベットが飛び出し、事故に繋がる恐れがあります。
- ⑩**24, コレクターを取り付けずに本機を使用しないで下さい。**

△注意 (この警告文に従わなかった場合、ケガを負う恐れのあるもの、又、製品に重大な破損を招く恐れのあるもの。)

- ①リベットのシャフト径に合ったノーズピースを確実に使用して下さい。
- ②本機はブラインドリベットを使用して、リベットをかしめる機器です。その他の用途には使用しないで下さい。
- ③本機に破損箇所がある場合は、直ちに使用を中止して下さい。
- ④作業に適した服装、安全メガネ等を装着して作業を行って下さい。
- ⑤作業場所は常に整理して、作業関係者以外は、作業する場所に近づけないで下さい。
- ⑥リベットの先端は鋭利になっています。十分に注意して作業を行って下さい。
- ⑦高所作業の際は、下に人がいない事を十分に確認して下さい。シャフトの落下等で事故に繋がる恐れがあります。